

Nort infos

BULLETIN MUNICIPAL DE NORT-SUR-ERDRE



N°200

DÉCEMBRE 2022



**PÔLE D'ACCOMPAGNEMENT SOLIDAIRE
DE PROXIMITÉ : UN GUICHET UNIQUE
POUR TOUTES LES SOLIDARITÉS**



Portes ouvertes de France Services / du 3 au 7 octobre

Situé au sein du Pôle d'accompagnement solidaire de proximité (voir p.8), France Services a ouvert ses portes au public pour présenter les différents accompagnements possibles dans les démarches du quotidien faites sur internet.



Soirée-débat / 9 novembre

Près d'une centaine de personnes a pu échanger sur la charge mentale parentale lors d'une soirée-débat. Proposée par le Relais Petite Enfance et ses partenaires, cette rencontre était ponctuée de scénettes théâtralisées servant à alimenter les débats.



Exposition à la médiathèque / novembre

La médiathèque Andrée-Chedid a accueilli l'exposition de photographies "Regards croisés sur Piedrabuena et Nort-sur-Erdre" à l'occasion du festival culturel espagnol organisé par le Comité de Jumelage.



Marais de la Guénardière / septembre et octobre

Mis en place depuis 2020, le plan d'actions visant à redonner vie aux marais de la Guénardière et à la biodiversité qu'ils accueillent se poursuit. Des travaux d'envergure ont été lancés ces dernières semaines pour réhabiliter les marais avec le curage du réseau de douves.



Travaux au cimetière / novembre

La reprise des concessions funéraires identifiées depuis 2018 comme étant en état d'abandon ou arrivées à échéance sans volonté de renouvellement se poursuit. Dans les prochaines semaines, une entreprise de pompes funèbres procédera au retrait de 44 monuments funéraires.



SOBRIÉTÉ RIME AVEC SOLIDARITÉ

Alors que nous avons profité d'un mois d'octobre plutôt doux, novembre nous fait basculer dans la saison froide. Nous aurons bientôt besoin d'utiliser davantage nos ressources en énergie pour nous chauffer et nous éclairer. Les difficultés liées à la production d'électricité, à la fourniture en gaz et à la hausse des coûts nous amènent, toutes et tous, à faire preuve de plus de sobriété. **Comme la plupart des villes, Nort-sur-Erdre s'est engagée dans cette voie afin de réduire significativement ses consommations.** Une attention particulière est ainsi portée aux températures des bâtiments publics et aux durées de fonctionnement des éclairages nocturnes.

Cette année, les illuminations de Noël seront ainsi allumées du 2 décembre 2022 au 6 janvier 2023, et coordonnées avec les horaires de l'éclairage public. **Maintenir ces décorations était important pour préserver l'ambiance des fêtes de fin d'année.**

Le travail au long cours d'isolation thermique et de réduction de la consommation doit également se poursuivre. Nous retirons déjà en partie aujourd'hui les bénéfices des investissements réalisés depuis quelques années grâce à un **programme volontariste d'isolation des bâtiments et des établissements progressivement équipés de panneaux solaires.**

Ce contexte particulier nous oblige enfin à nous adapter. Nous maintiendrons notre cap, mais en assouplissant cependant nos délais de mise en œuvre, afin de tenir compte des répercussions du contexte actuel sur nos budgets.

Mais il est une chose qui est plus que jamais indispensable en ce moment, c'est **la solidarité.** Une attention et une vigilance particulières sont plus que jamais indispensables. Cette solidarité est d'ailleurs vécue avec une plus grande acuité en ces périodes de fin d'année. **Nort-sur-Erdre s'est dotée d'un Pôle d'accompagnement solidaire de proximité qui donne sa pleine mesure pour accueillir, soutenir, accompagner et fédérer les initiatives.** Au-delà de cette solidarité plus institutionnelle, celle-ci se vit au quotidien par des actions plus personnelle et associative. **Plus que jamais, personne ne doit être laissé sur le bord de la route.**

J'aurai plaisir à vous retrouver le **mardi 3 janvier 2023** pour partager les vœux de cette nouvelle année et échanger avec vous tous plus directement.

Bonnes fêtes de fin d'année à toutes et à tous !

Yves DAUVÉ,
Maire de Nort-sur-Erdre



Directeur de la publication : Yves DAUVÉ

Directrice adjointe de la publication :

Nathalie HERBRETEAU

Rédactrice en chef : Pauline PERRODEAU

Rédaction : Service Communication

Participation : Guy DAVID, Delphine FOUCHARD, Sylvain LEFEUVRE, Lydie GUÉRON, Pierrick GUÉGAN, Christine LE RIBOTER, Cédric HOLLIÉ-LAROUSSE, Carlos McERLAIN, Didier LERAT, Isabelle PLÉVIN

Conception et mise en page : Enola Création

Impression : Goubault

Papier certifié PEFC et encres végétales

Couverture : Adobe Stock

Tirage : 4 380 exemplaires

Distribution : La Poste

Dépôt légal à parution

Le prochain bulletin sera distribué à partir du 30 janvier 2023. Les articles et photos doivent être adressés avant le 28 décembre 2022 à communication@nort-sur-erdre.fr. La parution de ces informations reste à l'appréciation du directeur de la publication.



VACANCES DE NOËL : FERMETURES EXCEPTIONNELLES

Certains services municipaux seront fermés pendant les vacances de Noël :

- multi-accueil : du 26 décembre 2022 au 2 janvier 2023 (inclus)
- relais petite enfance (RPE) : du 16 décembre 2022 au 2 janvier 2023 (inclus)
- accueils de loisirs Le Berlingot et Les Petits Sablés : du 19 décembre 2022 au 2 janvier 2023 (inclus)
- médiathèque Andrée-Chedid : fermeture à 12h30 les samedis 24 et 31 décembre (au lieu de 16h).

CONSEILS MUNICIPAUX

Les séances du Conseil municipal sont ouvertes au public. L'ordre du jour est disponible quelques jours avant chaque réunion sur le site de la ville : nort-sur-erdre.fr. Les prochaines séances auront lieu en Mairie, à **20h**, les **mardis 13 décembre 2022 et 7 février 2023**.

VACANCES DE NOËL DES 11/15 ANS

Du lundi 19 au vendredi 30 décembre, le service Jeunesse proposera aux 11/15 ans différentes activités sur inscription : sorties à Nantes (marché de Noël, laser game, lancer de haches...), ateliers pâtisseries de Noël, soirées jeux, bowling, patinoire... Et pour les envies de dernières minutes, un accueil libre et sans inscription sera ouvert du lundi au vendredi après-midi de 14h à 18h.

Les inscriptions aux activités sont possibles depuis le 30 novembre sur internet via l'Espace Famille disponible depuis le site de la Ville.

Contact : 02 51 12 01 44
enfance-jeunesse@nort-sur-erdre.fr

PARTICIPATION CITOYENNE

3 PROJETS LAURÉATS POUR LE BUDGET PARTICIPATIF 2022

Au mois de septembre, 12 projets proposés par les habitants ont été soumis aux votes des Nortaises et des Nortais. 572 votes ont ainsi été déposés en mairie et sur internet. Les 3 idées arrivées en tête de vos suffrages, et respectant l'enveloppe globale de 30 000 €, seront donc réalisées dans les prochains mois par la Ville, en lien étroit avec les porteurs de ces projets.

Lancé en avril 2022, le tout premier budget participatif de la Ville vous permet de **contribuer activement au développement et au bien-être à Nort-sur-Erdre**. Au printemps, chaque Nortais de plus de 10 ans a pu déposer une idée. En deux mois, 32 propositions ont ainsi été soumises : une belle contribution pour une toute première édition !

Durant l'été, une analyse des projets a été réalisée par le **Comité d'examen et de suivi**, composé de 7 élus municipaux, et les services municipaux. Cette démarche a permis de déterminer si les projets correspondaient aux critères définis dans le règlement et d'effectuer une analyse financière et technique pour chacun d'eux. Après cette phase d'étude, **12 projets réalisables ont été soumis à vos votes en mairie et sur nort-sur-erdre.fr**. Pendant tout le mois de septembre, il était possible de voter jusqu'à 3 projets en attribuant 1, 2 ou 3 points.

Après le dépouillement, 3 projets ont été désignés lauréats. **Leur réalisation est planifiée pour 2023**, pour une durée qui dépendra de leur complexité. **Les initiateurs des projets,**

ainsi que les acteurs nortais intervenant sur des thématiques similaires, seront bien évidemment associés à toutes les étapes de leur mise en œuvre.

1

Aménagement d'un espace ludothèque à la médiathèque

Une proposition arrivée en tête des suffrages avec 243 points. Un projet imaginé par Thomas B. et estimé à hauteur de 7 500 €

2

Plantation d'arbres fruitiers accessibles à tous

Une proposition arrivée en deuxième place avec 200 points. Un projet imaginé par Charles C. et estimé à hauteur de 2 000 €

3

Création d'un espace de vie et de convivialité au Plan d'eau

Une proposition arrivée en troisième place avec 135 points. Un projet issu de la fusion des idées soumises par Élise V. et Jérôme B. et estimé à hauteur de 20 000 €



Yves Dauvé, Maire, et Nathalie Herbretreau, Adjointe au Maire en charge de la Communication et de la Participation citoyenne, aux côtés des Nortais(es) ayant imaginé et proposé les 3 projets lauréats du budget participatif 2022.



JOURNÉE FESTIVE DE NOËL

SAMEDI 17 DÉCEMBRE



Pour célébrer le premier jour des vacances et se mettre dans l'esprit de Noël, le pôle Culture et Animations de la Ville et ses partenaires ont programmé une journée entière de festivités pour tous les âges. Activités manuelles, projection, mini-concert, art de rue... le centre-ville s'anima jusqu'à la tombée de la nuit avec une parade pyrotechnique à ne pas manquer !

ATELIER DÉCORATION DE NOËL

de 10h à 16h à la médiathèque
(tout public / entrée libre)

Donnez une seconde vie à des livres et papiers usagés en réalisant vos propres décorations de Noël en pliage.



HEURE DU CONTE

à 11h à la médiathèque
(enfants de 3 à 6 ans accompagnés)

Un moment privilégié pour débiter les vacances avec la lecture de contes sur le thème de Noël. Sur réservation au 02 40 29 51 90 ou mediatheque@nort-sur-erdre.fr

INTERMÈDE MUSICAL DE NOËL

à 11h30 à la médiathèque
(tout public / entrée libre)

Venez découvrir et applaudir de jeunes élèves de l'École de musique associative intercommunale (EMI) qui interpréteront différents morceaux de Noël.

CINÉ-LOUPIOTS

à 14h30 à la médiathèque
(enfants dès 6 ans accompagnés)

Assistez à une projection spéciale Noël ! Sur

réservation au 02 40 29 51 90 ou mediatheque@nort-sur-erdre.fr

PARADE PYROTECHNIQUE

à 18h et à 20h dans les rues du centre-ville
La compagnie "Cessez l'Feu" vous emmène en voyage pour une parade où le corps, le feu et la musique ne font qu'un. Virevoltante et bouillonnante à la fois, cette déambulation vous ouvre les bras, les oreilles, les yeux ! Une animation à découvrir en famille dès la tombée de la nuit.



FANFARE BRÉSILIENNE

à 19h dans les rues du centre-ville
Entre les deux parades pyrotechniques, l'association Batuc'à Nort réchauffera les rues du centre-ville aux sons des musiques brésiliennes.

* dans la limite des places disponibles



DISTRIBUTION DES BONS-CADEAUX AUX AÎNÉS

Pour célébrer les fêtes de fin d'année, le Centre communal d'action sociale (CCAS) remettra à 410 aînés nortais trois bons-cadeaux pour une valeur de 15 €. Ceux-ci seront envoyés par courrier vers la mi-décembre et seront à utiliser auprès des commerçants partenaires avant le 15 janvier 2023.

Cette opération fait partie des 3 propositions de moments conviviaux faites chaque année par le CCAS aux Nortais de 75 ans et plus. Aux côtés de ces bons d'achat valorisant les commerces de proximité, les aînés avaient également la possibilité de choisir le repas organisé à Cap Nort ou de se rendre au dîner-spectacle de Trans-sur-Erdre. En 2023, la plaquette permettant d'exprimer leur choix sera distribuée courant mars.

Contact : 02 51 12 03 53
ccas@nort-sur-erdre.fr

DEVENEZ BÉNÉVOLE À LA MÉDIATHÈQUE !

Savez-vous que **27 bénévoles accompagnent au quotidien les 6 bibliothécaires professionnels** de la médiathèque Andrée-Chedid ? Essentiels au bon fonctionnement de ce service public, les bénévoles exercent des missions complémentaires à celles de l'équipe des bibliothécaires : prêt et retour des documents, rangement, équipement des documents (couverture, réparation) et participation aux animations (lectures, ateliers, accueils de classes).

Ouvert à tous et modulable selon vos disponibilités, le bénévolat à la médiathèque est désormais **possible dès 16 ans**. Une bonne idée pour valoriser des compétences et un engagement personnel dans un dossier scolaire sur Parcoursup !

Contact : mediatheque@nort-sur-erdre.fr
02 40 29 51 90

TOUS VOS BILLETS SNCF À LA MAISON DE LA PRESSE

Depuis 2019, les billets SNCF peuvent être directement achetés auprès des buralistes, en plus des traditionnels points de vente présents dans les gares. À Nort-sur-Erdre, ce service est proposé par le commerce "Presse Papier" situé rue Aristide Briand.



En complément de la borne automatique de la gare, et en plus des billets pour le tram-train, la maison de la presse nortaise propose également à la vente des billets pour les TGV de l'ensemble du réseau français ainsi que des extensions d'abonnement. Une fois achetés sur place, les billets peuvent être directement imprimés sur place puis envoyés par email.

Horaires d'ouverture :

- du lundi au vendredi : 8h-12h30 / 14h30-19h
- samedi : 9h-12h30 / 14h30-19h
- dimanche : 9h-12h30

ACTIVITÉ ÉCONOMIQUE

SBServices

Avec 14 ans d'expérience, Sylvain Bidet propose depuis début juillet 2022 ses services en dépannage électrique domestique.

063532 1077

sbservices.contacts@gmail.com

LE RECENSEMENT DE LA POPULATION VOUS CONCERNE !

En janvier et février 2023, la Ville de Nort-sur-Erdre, la Communauté de Communes d'Erdre & Gesvres et l'Insee associent leurs efforts pour réaliser le recensement de la population nortaise.

Dans un peu plus d'un mois, les enquêtes de recensement débuteront à Nort-sur-Erdre avec la diffusion d'un formulaire par les agents-recenseurs recrutés spécialement pour l'occasion. **Votre participation est un acte civique important et obligatoire.** Les résultats de ces enquêtes serviront notamment à adapter les équipements et les infrastructures pour mieux répondre à vos besoins : nombre de multi-accueils, pharmacies, logements, établissements scolaires, transports publics... Toutes vos réponses resteront confidentielles. Elles sont uniquement transmises à l'Insee et ne peuvent pas faire l'objet d'un contrôle administratif et/ou fiscal.

Du jeudi 19 janvier au samedi 18 février 2023, vous recevrez la visite des agents-recenseurs à votre domicile. Ils seront munis d'une carte officielle et se rendront à votre domicile pour vous remettre les documents.

POUR PARTICIPER AU RECENSEMENT EN LIGNE

Si vous avez la possibilité de participer au recensement directement par internet, **vous recevrez vos codes de connexion pour la plateforme officielle lors du passage de l'agent-recenseur.** Avec ce dispositif et votre identifiant personnel, vous n'avez plus besoin de convenir d'un second rendez-vous pour indiquer vos réponses : vous pourrez valider vos informations directement sur le site de l'Insee !

POUR PARTICIPER AU RECENSEMENT PAR PAPIER

Si vous ne pouvez pas vous recenser en ligne, **vous recevrez alors des documents complémentaires** : une feuille de logement pour l'ensemble du foyer ainsi qu'un bulletin individuel pour chaque personne vivant dans le foyer. L'agent-recenseur sera là pour répondre à vos questions et vous aider à remplir les questionnaires si besoin. **Vous devrez ensuite ensemble d'un nouveau rendez-vous pour qu'il récupère ces documents.**

Contact (Magalie Bonic) : 07 63 99 45 29 - magalie.bonic@cceg.fr



LA SOBRIÉTÉ ÉNERGÉTIQUE EST DE MISE POUR LES BÂTIMENTS COMMUNAUX

Pour faire face à la flambée des coûts des énergies et afin de poursuivre les actions de la municipalité en faveur de la transition écologique, la Ville a mis en place **différentes mesures pour réduire les consommations en électricité et en gaz de ses bâtiments communaux** (bureaux administratifs, écoles, accueils de loisirs, médiathèque, complexes sportifs et salles associatives).

Le chauffage des bâtiments a ainsi été retardé de quelques jours afin de n'être allumé qu'au début du mois de novembre, une solution facilitée par des températures extérieures particulièrement favorables. Un effort particulier est également mis en place sur **le suivi et le contrôle régulier de la température des différents locaux**, et ce afin de pouvoir adapter le thermostat selon les usages et l'abaisser lorsque cela est possible. Ces mesures s'ajoutent à celles prises



pour l'éclairage public, en vigueur depuis cet été sur l'ensemble de la commune, avec une **coupure des lampadaires de 23h à 6h**.

Les élus comptent également sur **l'implication et le comportement citoyen des différents utilisateurs des bâtiments publics**, notamment en matière d'éclairage intérieur. Car pour faire de ces actions une réussite, aussi bien sur le plan environnemental que financier, il est nécessaire que tous prennent conscience que chaque (éco)geste est important.

ET LES ENSEIGNES LUMINEUSES ?

Depuis octobre 2022, toutes les publicités lumineuses (enseignes, panneaux...) doivent être éteintes entre 1h et 6h du matin. Les entreprises nortaises ont donc récemment reçu un courrier les invitant à prendre les mesures nécessaires pour se mettre en conformité avec la réglementation.

RÉFECTION DES ROUTES ET TROTTOIRS EN AGGLOMÉRATION

Lancé début novembre en centre-ville et dans les quartiers avoisinants, le **Programme d'aménagement de la voirie communale** (PAVC) se concentre cette fois-ci sur quatre rues : l'impasse Gambetta, la rue des Brosses, la rue du Stade et la rue de la Guénardière. Les travaux de réfection et d'entretien de la voirie ont été confiés par la Ville à l'entreprise Landais pour un montant de 335 000 € TTC.

Certains de ces aménagements, comme pour la rue des Brosses et la rue du Stade, sont **le résultat d'expérimentations et de réunions publiques menées directement auprès des riverains**, premiers usagers de ces

axes routiers et piétons. Ainsi, la municipalité a pu tester, adapter et approuver un projet de modification de la voirie, des stationnements et des trottoirs où les déplacements doux seront facilités.

Les travaux ont débuté par **l'impasse Gambetta** (et sont actuellement en cours de finalisation). Ils se poursuivront jusqu'au début du mois de février 2023 pour la **rue des Brosses et la rue du Stade**. Concernant la **rue de la Guénardière** (entre la rue Saint-Georges et la rue des Sabliers), les travaux seront réalisés courant février 2023 pour une durée de 5 à 6 semaines. Ils concerneront la réfection du réseau d'eaux pluviales, avant

de refaire les trottoirs et le revêtement de la chaussée.

Enfin, deux **passages piétons** seront créés dans les prochaines semaines au niveau du chemin de la Varenne et de la place du Champ de Foire.



Impasse Gambetta

RÉHABILITATION ET SÉCURISATION DE LA DÉCHÈTERIE

Des travaux de réhabilitation seront réalisés par la Communauté de Communes d'Erdre & Gesvres **entre début janvier et fin mars 2023**. Pendant cette période, **l'ensemble du site sera donc fermé au public**. Retrouvez les détails de ces travaux dans la rubrique "Intercommunalité" (p. 11).



PÔLE D'ACCOMPAGNEMENT SOLIDAIRE DE PROXIMITÉ : UN GUICHET UNIQUE POUR TOUTES LES SOLIDARITÉS

Ouvert depuis 2020 en centre-ville et situé à proximité directe de l'hôtel de ville et de la médiathèque, le Pôle d'accompagnement solidaire de proximité joue un rôle essentiel dans l'information et l'accompagnement de tous les publics.



**Delphine
FOUCHARD**

Adjointe au Maire
chargée de l'Action
sociale et de la
Petite enfance



**Isabelle
PLÉVIN**

Conseillère
déléguée
aux Aînés

Véritable guichet unique du service public, le Pôle d'accompagnement solidaire de proximité est **accessible à tous**, quelle que soit la situation personnelle et/ou les éventuelles difficultés rencontrées. Il regroupe plusieurs services en un seul lieu, facilitant ainsi les démarches et les prises de contact.

Avec la présence du **CCAS** (Centre communal d'action sociale), de **France Services** et l'accueil de **permanences régulières des partenaires institutionnels**, le Pôle

d'accompagnement solidaire de proximité peut s'adapter à toutes les situations du quotidien :

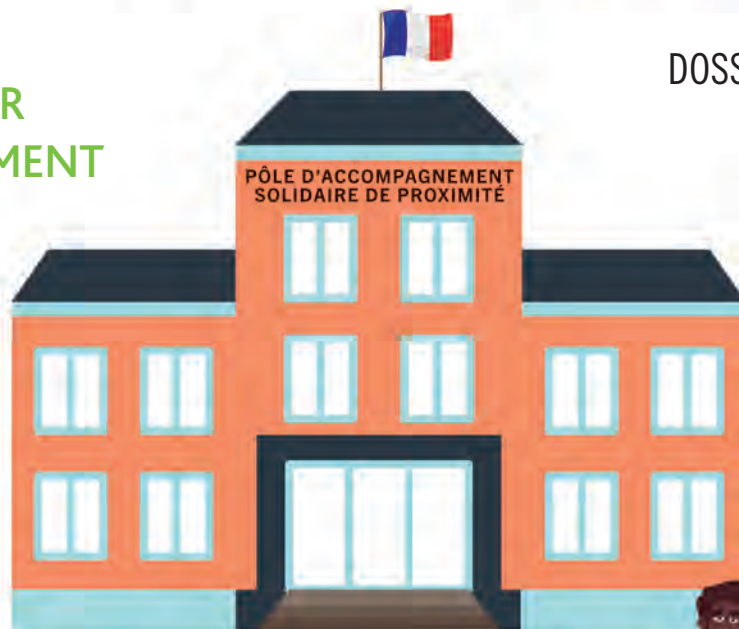
- **connaître et identifier les contacts de proximité et les personnes ressources** des institutions et organismes nationaux (CAF, Sécurité sociale, Trésor Public, Resto du Cœur...) ;
- **proposer un point numérique gratuit** pour réaliser ses démarches en ligne (Pôle Emploi, Préfecture...) ;
- **simplifier les demandes de prise en charge ou de suivi** (demande de logement social, accompagnement des adolescents, des seniors, des familles monoparentales...) ;
- **remettre l'humain au cœur des échanges** (France Services, conciliateur de justice...).

C'est pour répondre à ces orientations que le Pôle d'accompagnement solidaire de proximité existe et s'adapte continuellement à l'évolution de la société. En complémentarité avec les services municipaux et l'ensemble des partenaires de la Ville, **ce lieu accompagne tous les Nortais dans leur parcours de vie**, que vous soyez en situation de précarité ou simplement à la recherche du bon interlocuteur.

"Accompagner les personnes en difficulté nécessite un engagement de tous les acteurs de la solidarité. La diversité des vulnérabilités, c'est aussi mobiliser des compétences bien spécifiques avec tous les acteurs du Pôle d'accompagnement solidaire de proximité. La municipalité contribue à garantir, en toute bienveillance, une écoute et un soutien de qualité pour chaque personne qui en exprime le besoin."

LES SERVICES À RETROUVER AU PÔLE D'ACCOMPAGNEMENT SOLIDAIRE DE PROXIMITÉ

33 bis rue du Général Leclerc



CENTRE COMMUNAL D'ACTION SOCIALE (CCAS)

Le CCAS intervient auprès des Nortais qui rencontrent des difficultés d'ordre administratif ou budgétaire ou social et/ou familial. Il peut aussi vous accompagner dans l'accès et le maintien de vos droits.

Contact

ccas@nort-sur-erdre.fr
02 51 12 03 53

Horaires

Lundi, mardi, jeudi et vendredi : 9h-12h / 14h-17h
Mercredi : sur rendez-vous uniquement

FRANCE SERVICES

Service de proximité pour tous, France Services propose un accompagnement pour toutes vos démarches administratives en ligne : Finances Publiques (impôts), Assurance Maladie, Pôle Emploi, Point Justice, CAF, MSA, Agence Nationale des Titres Sécurisés (ANTS), CARSAT (retraite) et La Poste

Contact

nort-sur-erdre@france-services.gouv.fr
02 51 12 03 53

Horaires

Du lundi au vendredi : 9h-12h / 14h-17h
(sur rendez-vous uniquement)

PARTENAIRES

PERMANENCES POUR LES ADULTES

- **Logement et justice**
ADIL et Conciliateur de Justice
- **Santé et solidarité**
Apsyades, Bien-être Solidaire, SOS Incestes et Violences Sexuelles et Secours Populaire Français
- **Droits**
CAF, CARSAT (santé au travail), CPAM (sécurité sociale) et CLIC

PERMANENCES POUR LES ENFANTS ET LES ADOLESCENTS

- **Centre Médico-Scolaire (CMS)** : service de l'Éducation Nationale pour les élèves de la grande section à la terminale (adaptation scolaire et aménagements pédagogiques)
- **Maison des Adolescents (MDA)** : service d'accueil confidentiel et anonyme pour tous les jeunes de 11 à 21 ans sur des questions du quotidien (relations familiales, santé, stress...)

Scannez le QRcode
avec votre smartphone
pour récupérer
les différents contacts





LA HÉRISSAIS



LOCALISATION

Le village de La Hérissais est situé en bordure de la rigole alimentaire (ou "Petit Canal") qui relie le réservoir du lac de Vioreau au Canal de Nantes à Brest.

À DÉCOUVRIR

En suivant le canal sur un kilomètre depuis La Hérissais, on découvre la première arcade de la Nochère. En contrebas de ces aqueducs, les promeneurs peuvent emprunter le sentier d'interprétation du "Ruisseau du Houssais". De la Hérissais au village du Châtaignier se trouve la partie souterraine de la rigole alimentaire, située 600 mètres sous terre, et qui arrive ensuite au village de La Solitude.

Après La Haudelinière, c'est au tour du village de La Hérissais d'être mis en lumière avec le portrait d'Adrien Cassard, 39 ans, peintre en bâtiment à son compte. Habitant de la Hérissais depuis 10 ans, il y décrit un endroit où il fait bon vivre à Nort-sur-Erdre.



Adrien Cassard

Pourquoi avez-vous choisi de vivre à la Hérissais ?

J'ai quitté Sucé-sur-Erdre parce qu'il n'y avait pas beaucoup de commerces et cela devenait trop cher. Je cherchais un endroit calme, à la campagne, avec de la place pour mes chiens de chasse. Au départ, j'avais vu une maison à la Ménantière, le village d'à-côté, et puis on m'a parlé d'une ferme à l'abandon à la Hérissais. J'ai recherché le propriétaire et j'ai ensuite pu acheter la maison, c'était en 2008. Il y a eu 4 ans de travaux pour tout refaire. Et en 2012, je suis enfin rentré dans la maison. Aujourd'hui, je suis content de vivre ici. On a les commerces à proximité, une vie associative riche, des animations et puis il y a pas mal de travail.

Comment décririez-vous le village ?

Nous sommes un petit village avec seulement quatre habitations et dix habitants, dont trois enfants. Il y a un peu plus d'ani-

mations du coup maintenant. On est tous actifs, donc ne se côtoie pas beaucoup, mais on s'entend tous bien. Je fais partie des anciens du village même si la moyenne d'âge est de 35 ans. Les derniers arrivés sont ici depuis près d'un an.

Ici, il n'y a pas de fête du village ou de fête des voisins. Il me semble qu'à une époque le village du Pas Oisel et celui de la Hérissais organisaient quelque chose en commun. Il faudrait, peut-être, réfléchir ensemble pour remettre une fête en place une fois par an.

Qu'est-ce qui vous plaît le plus dans le fait de vivre ici ?

On est proche de tout, les commerces ne sont pas loin, le bourg bouge pas mal et en même temps je suis à la campagne, au calme. C'est un village tranquille, on n'est pas trop dérangé par le passage des voitures. La rigole alimentaire passe un peu plus haut, c'est agréable et on y croise pas mal de promeneurs. On est bien à Nort. Il y a tout ce qu'il faut. J'encourage même mes amis à venir habiter dans le coin !

Dans le prochain numéro : Les Vigneaux

ÉCOLE DE MUSIQUE INTERCOMMUNALE (EMI)



APEL SAINTE JEANNE D'ARC

L'association des parents d'élèves de l'école Sainte Jeanne d'Arc vous invite à son marché de Noël le **vendredi 9 décembre de 17h à 20h** dans la cour primaire de l'école.

Contact :
apel.ecolestejeannedarc@gmail.com

LES AMIS DE L'ORGUE

L'association Les Amis de l'Orgue de Nort-sur-Erdre vous invite à son concert de Noël avec voix, violon et orgue le **samedi 17 décembre à 20h** à l'église Saint-Christophe en centre-ville.

Soprane : Ellen Roecke ; alti : Amélie Clerc ; violon : Maiwenn Pasgrimaud ; orgue : Patrick Branchereau.
Tarifs : 10 € (adulte) ; 8 € (tarif réduit) ; gratuit pour les moins de 8 ans

LA VOIX DU CORPS 44

L'association La Voix du Corps 44 organise une soirée conférence-échanges intitulée "La mort, si on en parlait ?" le **jeudi 26 janvier 2023** de 19h30 à 21h au château du Port-Mulon. Prix libre.

Contact et inscriptions :
lavoixducors44@gmail.com
07 81 21 35 55

Les inscriptions se poursuivent pour les ateliers de l'EMI : musiques traditionnelles, musiques actuelles, percussions, musique assistée par ordinateur, jardin musical et chorale parents-enfants. À noter également dans vos agendas : le concert de Noël le **samedi 10 décembre** à Casson et un nouvel intermède musical à la médiathèque Andrée-Chedid le **samedi le 17 décembre** (voir p.5).

Pour suivre toute l'actualité de l'EMI, rendez-vous sur la page Facebook @eminort

Contact : emi@ecoledemusique-emi.com

HARMONIE SAINT-MICHEL



L'Harmonie Saint-Michel présentera son concert de Noël le **dimanche 18 décembre à 15h** à la salle des loisirs avec un programme nouveau et varié.

Entrée gratuite. Gâteaux, vins et chocolats chauds en vente sur place. La recette des ventes de gâteaux sera reversée au Téléthon. Venez nombreux !

Contact (Christian Colin) :
harmoniesaintmichel@laposte.net

ENSEMBLE SAINT-MARTIN DU VAL D'ERDRE

Les établissements scolaires de l'Ensemble Saint-Martin du Val d'Erdre ouvrent leurs portes le **samedi 14 janvier 2023** :

- école Sainte Jeanne d'Arc : de 9h à 12h
- collège Saint-Michel : de 9h à 13h
- lycée général et technologique Saint-Martin : de 9h à 13h
- lycée professionnel de l'Erdre : de 9h à 13h

Les inscriptions sont possibles à tout moment de l'année.

Contact : 02 40 72 49 49 - www.ec-erdre.fr



AL'TERRE NORT

Mésange charbonnière, Verdier d'Europe, Char-donneret élégant... Comme chaque année, l'association Al'Terre Nort participe au week-end national de comptage des oiseaux des jardins organisé par la LPO et le Muséum national d'Histoire naturelle. Votre participation est la bienvenue le **samedi 28 janvier de 11h15 à 12h15** au Jardin partagé du Parc de la Garenne. Paires de jumelles et livret-guide d'oiseaux sont les bienvenus !

Contact : alterrenort@gmail.com



TRANSPORT SOLIDAIRE NORTAIS

Basée sur l'échange et le bénévolat, l'association Transport Solidaire Nortais et ses chauffeurs-bénévoles, permettent aux personnes isolées de se déplacer pour les nécessités de la vie courante (faire des courses, se rendre chez le médecin...). Créée en 2018, l'association est de plus en plus sollicitée : plus de 180 bénéficiaires pour environ 30 chauffeurs-bénévoles inscrits ! Malgré la pandémie, l'augmentation du prix des carburants et du coût de l'entretien des véhicules, nos conductrices et conducteurs répondent toujours présent ! Toutefois, pour

tenir compte de ces différentes augmentations, l'association a décidé de modifier les montants des indemnités dues à chaque transport, à compter du 1^{er} janvier 2023 :

■ forfait pour un transport aller/retour inférieur à 10 km : 4 €

■ autres transports : 0,40 € le kilomètre

Petit rappel : l'indemnité se calcule au départ du domicile du conducteur.

Contact : 07 84 68 18 82

transport.solidaire.nortais@gmail.com



HONORT

L'association Honort (Histoire, origine et Généalogie à Nort) lance une nouvelle collection de livrets, créés à partir de ses travaux de recherche et d'archivage, pour découvrir ou redécouvrir l'histoire et le patrimoine de certains villages nortais. Le premier numéro est consacré au village du Pas-Durand situé au nord de la commune. Il est proposé au prix de 8 €.

Contact : honort@free.fr - 15 rue du Général Leclerc (entrée à gauche de la salle des loisirs).

ERDRE ET GESVRES TRIATHLON (EGT)

Le club nortais Erdre et Gesvres Triathlon organise le **samedi 14 janvier 2023** son premier "Biathlon des pirates" à la salle des Orionnais. Venez découvrir une épreuve sportive et familiale originale ! Au programme, l'EGT vous propose un biathlon spécial composé de courses à pied entrecoupées de sessions de tirs à la carabine laser.



Chaussez vos baskets, visez juste et venez vous dégourdir les jambes après les fêtes de fin d'année ! Cette épreuve est ouverte à tous, initiés comme débutants, enfants comme adultes. Lancement de la première course à 9h30.

Tarifs : à partir de 7 €

Contact et inscriptions :

erdregesvestriathlon.fr

egtcommunication@gmail.com

FRANCE PALESTINE SOLIDARITÉ 44 (AFPS44)

Le cinéma Paradiso est de nouveau partenaire de la Semaine du film palestinien organisée par l'AFPS44. Découvrez le vendredi 27 janvier 2023 à 20h30 le très beau film "Fièvre Méditerranéenne" de Maha Haj, récompensé au Festival de Cannes en mai 2022. La séance sera suivie d'un débat.

CONSTRUIRE ENSEMBLE

Membres de la majorité

Lors du Conseil municipal du 14 novembre 2022, le programme Petite Ville de Demain (PVD) a été adopté à l'unanimité par l'assemblée. Ce programme traduit concrètement la reconnaissance par l'État et la communauté de communes de la ville de Nort-sur-Erdre comme pôle de centralité, avec un bassin de vie estimé à 30 000 habitants environ.

Ce programme fort de 21 actions dessine l'avenir de notre centre-ville autour de différentes thématiques : réhabilitation des logements anciens, dynamisation de notre commerce, renforcement de l'attractivité, lien étroit entre le centre et le port, confortement des mobilités. Il fait également un focus sur

certains espaces : l'espace Charles de Gaulle avec la construction du cinéma, l'îlot de rue Meuris, la rue François Dupas et le quartier de la gare.

Cette reconnaissance s'inscrit pleinement dans notre projet et vient le conforter. Renforcer le rôle de petite ville centre au nord du département, développer nos singularités : tel était notre programme, telles sont les actions retenues dans le programme PVD. Cette reconnaissance traduit concrètement nos volontés. Elle est une chance pour Nort-sur-Erdre, elle nous oblige. Notre majorité est plus que jamais à la tâche pour que le plus grand nombre en ait des retombées positives.

Yves DAUVÉ, Guy DAVID,
Delphine FOUCHARD, Sylvain LEFEUVRE,
Lydie GUÉRON, Pierrick GUÉGAN,
Christine LE RIBOTER, Cédric HOLLIÉ-
LAROUSSE, Nathalie HERBRETEAU,
Carlos MC ERLAIN, Isabelle PLÉVIN,
Didier LERAT, Nathalie CALVO,
Bertrand HIBERT, Reine YESSO EBEMBE,
Frédéric COURTOIS, Émilien VARENNE,
Chantal BROCHU, Thierry PÉPIN,
Aude FRÉDÉRICQUE, Gaëlle JOLY,
Michel BROCHU, Joëlle DAVID,
Laurent SIMON, Sylvie BIETTE-EFFRAY

ENSEMBLE POUR LE RENOUVELLEMENT

Membres de l'opposition

L'automne est bien là : la rentrée scolaire déjà loin et avec les températures clémentes de ces derniers jours, il semble bien difficile de se projeter et d'imaginer les conséquences d'un hiver rigoureux.

Cependant, avec l'inflation et la flambée des prix de l'énergie, il serait insensé de nier les conséquences sur les familles au budget serré, les travailleurs pauvres, mais aussi sur les retraités à faible revenu, les personnes faisant face à des problèmes de santé et ceux en situation de grande précarité.

Alors, il est bon de rappeler ici que notre commune dispose d'instances d'aides qui

peuvent être sollicitées : L'espace France Services, Le Centre Communal d'Action Sociale, mais aussi les associations comme le Secours Catholique, Nort Solidarité, Les Restos du Cœur et bien d'autres encore...

Nous invitons tous les Nortais qui le peuvent à faire bon accueil aux bénévoles qui viendront au cours de ces périodes compliquées collecter des denrées de première nécessité, mais aussi à rejoindre les équipes de ces associations. Car c'est en agissant ensemble que l'on peut limiter l'impact de conditions économiques difficiles.

Il est aussi possible de s'associer aux initiatives

de Noël solidaires qui naîtront généreusement sur la commune.

Une multitude de petits gestes sont autant de pierres pour construire une commune plus solidaire.

Nous vous souhaitons un bon mois de décembre et de très belles fêtes de Noël.

Denys BOQUIEN,
Marie-Noëlle PATERNOSTER,
Philippe MAINTEROT,
Isabelle CALENDREAU

ÉTAT CIVIL (SEPTEMBRE ET OCTOBRE 2022)

NAISSANCES

- Inès BERTHOME IRANLOO
- Maya DENIS
- Nelya GONÇALVES CARVALHO
- Suzon LAMAZIÈRE
- Snia LAROSI BJTEH-DIH
- Brayan RENAUD CLAUDE
- Mona ROGER HALLEY

MARIAGES

- Didier BILLON et
Damienne CHOTARD
- Jean-Charles GRISLIN et
Valérie MARION
- Jordane MINIER et
Élise BEAUTEMPS
- Jean NGUYEN et
Jennifer FAUBERT

DÉCÈS

- Arlette BATARD (87 ans)
- Louis BELLEIL (91 ans)
- Roger CAHIER (83 ans)
- Albert DAUVÉ (93 ans)
- René DENIEL (94 ans)
- Aurélie DUMONT (88 ans)
- Niels FOUCHARD (17 ans)
- Robert GOSMAT (63 ans)

- Léone GUICHETEAU (88 ans)
- Germaine HAVARD (96 ans)
- Camille LECOMTE (81 ans)
- Odette LIBEAU (97 ans)
- Gérard MARAND (91 ans)
- Clément MARCHAND (23 ans)
- Denise MAZURAGE (93 ans)
- Loïc ROUILLE (69 ans)

Publications des naissances et des mariages soumises à l'autorisation des personnes concernées ou des familles.

MARC NAMMOUR ET LOÏC LANTOINE FIERS ET TREMBLANTS !



Avec leurs textes ciselés, Marc Nammour et Loïc Lantoine arrangent brillamment la rencontre du rap et de la chanson française. Le premier est une voix singulière du rap français (avec son groupe La Canaille notamment), le second revendique la "chanson pas chantée". Le timbre rocailleux de l'un et le flow incisif de l'autre s'unissent pour clamer des textes profondément humanistes et composés à quatre mains.

Infos pratiques

Vendredi 13 janvier à 20h30
Tout public - Tarifs : de 5 à 19 €
Billetterie en ligne sur
billetterie.nort-sur-erdre.fr

LES PROCHAINES ANIMATIONS À LA MÉDIATHÈQUE

Le programme des animations de la médiathèque pour la période de janvier à juin 2023 sera disponible à partir de début janvier. En attendant, voici deux temps forts à retenir...

LES NUITS DE LA LECTURE

Événement national, Les Nuits de La Lecture reviennent cette année sur le thème de la peur. À Nort-sur-Erdre, la médiathèque vous proposera le **vendredi 20 et le samedi 21 janvier** des sélections à découvrir sur place, une exposition, un spectacle et des lectures... à faire frissonner petits et grands ! Le programme détaillé sera dévoilé dans les prochains jours à la médiathèque et sur nort-sur-erdre.fr

EXPOSITION-ENQUÊTE "QUI A REFROIDI LEMAURE ?"

Vous aimez lire des polars ? Cette fois, c'est à vous de résoudre l'affaire ! Muni d'un casque et d'une tablette, vous devenez enquêteur et parcourez les panneaux de l'exposition à la recherche du coupable d'un effroyable crime. Une exposition tout public prêtée par la Bibliothèque Départementale et à découvrir **du 20 janvier au 25 février 2023**.



Médiathèque Andrée-Chedid

35 rue du Général Leclerc
02 40 29 51 90
mediatheque@nort-sur-erdre.fr

AGENDA

HEURE DU CONTE

Mercredi 7 décembre à 11h

Médiathèque

Inscription : 02 40 29 51 90

ATELIER D'ÉCRITURE ADULTES

Samedi 10 décembre à 14h

Médiathèque

Inscription : 02 40 29 51 90

ATELIER NUMÉRIQUE : RÉALISER UNE CARTE DE VŒUX

Samedi 10 décembre à 14h30

Médiathèque

Inscription : 02 40 29 51 90

BÉBÉS LIVRES

Vendredi 16 décembre à 9h30

Relais Petite Enfance

Inscription (0/3 ans) : 02 51 12 65 21

JOURNÉE FESTIVE DE NOËL

Samedi 17 décembre

Médiathèque et centre-ville

Tous les détails en p. 5

BÉBÉS LIVRES

Vendredi 6 janvier à 9h30 et à 11h

Inscription (0/3 ans) : 02 51 12 65 21

ATELIER MUSIQUE

Lundis 9, 16 et 23 janvier à 9h15

Relais Petite Enfance

Inscription (0/3 ans) : 02 51 12 65 21

BÉBÉS LIVRES

Vendredi 27 janvier à 9h30

Inscription (0/3 ans) : 02 51 12 65 21

DOUBLE PLATEAU DANSE/CIRQUE : NOUAGE + L'ÂME DE HECATA

Dimanche 29 janvier à 16h30

Cap Nort

Billetterie en ligne :

billetterie.nort-sur-erdre.fr

ATELIER MUSIQUE

Lundi 30 janvier à 9h15

Relais Petite Enfance

Inscription (0/3 ans) : 02 51 12 65 21

Liste non exhaustive des animations
culturelles proposées par la Ville.
Agenda complet sur nort-sur-erdre.fr

ANIMATIONS DE

Noël

JOURNÉE FESTIVE
À NORT-SUR-ERDRE



SAMEDI 17 DÉCEMBRE 2022 / 10H>21H

**DES ANIMATIONS GRATUITES POUR TOUS
DANS LE CENTRE-VILLE ET À LA MÉDIATHÈQUE**



HEURE DU CONTE
ET PROJECTION



ANIMATIONS CRÉATIVES
ET MUSICALES



PARADE PYROTECHNIQUE



FANFARE BRÉSILIENNE

Programme à retrouver sur nort-sur-erdre.fr